

**КУПОЛЬНАЯ АНТИВАНДАЛЬНАЯ
IP ВИДЕОКАМЕРА
РУКОВОДСТВО ПО ЭКСПЛУАТАЦИИ**



Подробная информация: www.amatek.ru
Федеральная служба поддержки:
Тел.: 8-800-707-10-40 (звонок по России бесплатный)
Эл. почта: info@amatek.ru

©Amatek
разработано в России, изготовлено в Китае

1 Введение

1. После получения камеры проверьте комплект поставки и внешний вид устройства.
2. Комплект поставки:

| Наименование | Количество |
|--------------------|------------|
| IP камера | 1 |
| Данное руководство | 1 |



Камера должна эксплуатироваться в соответствии с требованиями действующих правил эксплуатации электроустановок, находящихся под напряжением до 100 вольт.



Блок питания должен соответствовать заявленному в данном руководстве требованиям.



2 Замечания

Меры безопасности

1. Установка и демонтаж оборудования должен производиться профессионалами. Не допускайте к обслуживанию устройства лиц без соответствующей квалификации.
2. Для предотвращения выхода из строя сенсора запрещается длительное воздействие прямого солнечного света на объектив камеры.
3. При загрязнении или запотевании объектива используйте сухую мягкую ткань для очистки.
4. Для исключения конденсации влаги не устанавливайте оборудование в местах повышенной влажности, например, в пределах воздушного потока от кондиционера.
5. При установке или обслуживании убедитесь в том, что блок питания отключен от камеры.
6. Не устанавливайте камеру вблизи источников тепла, обеспечьте условия для вентиляции.
7. Запрещается эксплуатация оборудования в сильном магнитном поле или при лазерном облучении.
8. Для нормальной эксплуатации устройства примите меры грозозащиты.
9. Устройства, подключенные к сети Интернет, могут столкнуться с проблемами сетевой безопасности. Пожалуйста, усильте меры по защите личной информации и безопасности данных.
10. Пользователь несет ответственность за правильную настройку паролей и других параметров безопасности данного продукта.
11. Обновленные версии данного руководства размещаются на сайте www.amatek.ru.
12. Любые нарушения условий эксплуатации относятся к ответственности пользователя.

Транспортировка и хранение

- Условия транспортирования изделий должны соответствовать условиям 5 по ГОСТ 15150-69.
- Хранение изделий в транспортной таре на складах продавца и потребителя должно соответствовать условиям 1 по ГОСТ 15150-69.

3 Назначение

IP видеочамера предназначена для визуального наблюдения контролируемых зон в составе охранной системы видеонаблюдения по ГОСТ Р 51558-2014.

IP видеочамера имеет встроенный веб-сервер и сетевой интерфейс для подключения непосредственно к локальной сети Ethernet. Устройство обеспечивает пользователю доступ к видеонаблюдению в режиме реального времени через интернет браузер или клиентское программное обеспечение HVS.

4 Характеристики

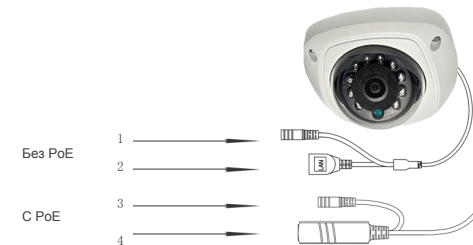
| Видеокамера | |
|-----------------------------------|---|
| Разрешение | 4Мп |
| Процессор | FH8852V210 |
| Матрица | 1/2.9" GC4053 CMOS |
| Основной поток | 2560×1440 25к/с, 2304×1296 30 к/с, 1920×1080 30 к/с |
| Дополнительный поток | 704×576 30 к/с, 352×288 30 к/с |
| Стандарт сжатия видео | H.265+, H.265, H.264 |
| Чувствительность | 0.01 лк (0 лк при вкл. ИК подсветке) |
| Сигнал/шум | >50 дБ |
| Затвор | 1/50 - 1/10000 с |
| Объектив | |
| Объектив | 2,8 мм /F1.6 |
| ИК подсветка | |
| Режим «День/Ночь» | Авто/Цвет/Ч/Б. (механический ИК фильтр) |
| Дальность ИК подсветки | 10 м, авторегулировка мощности |
| Аудио | |
| Аудио вход/выход | Встроенный микрофон / - |
| Стандарт сжатия аудио | G.711A, G.711U |
| Выход питания микрофона | - |
| Настройки изображения | |
| Настройки изображения | Яркость, контрастность, насыщенность, четкость, зеркальное отображение, переворот изображения |
| Улучшение изображения | D-WDR, DNR, Anti-Flicker - подавление мерцания ламп дневного света |
| Безопасность | |
| Интеллектуальные функции тревоги | Детектор движения, обнаружение движения человека, пересечение периметра, маскирование камеры, детектор потери сигнала |
| Сеть | |
| Сетевой интерфейс | RJ45, 10/100M Fast Ethernet |
| Протоколы | TCP/IP, HTTP, FTP, DHCP, DDNS, DNS, IP address adaptive, RTSP, NTP, UPnP, SMTP |
| LAN/WAN соединение | Статический IP адрес, DHCP, DDNS, P2P облачный сервис Watilon |
| Поддержка PoE | IEEE 802.3af |
| Сетевое хранение | Web /NVR / HVS ПО (для Windows) |
| Версия ONVIF | ONVIF 2.4 |
| Прочие | |
| Диапазон рабочих температур | -40...+60 °C |
| Температура хранения | -30...+60 °C |
| Относительная влажность, не более | 95% (без конденсата) |
| Класс защиты | IP65 |
| Питание | DC12В/500мА, PoE (802.3af) макс. 5Вт |
| Габаритные размеры | 95 x 95 x 55 мм |
| Вес | 350 г |

Примечание: Дизайн и технические характеристики изделия могут изменяться без предварительного уведомления.

5 Подключение

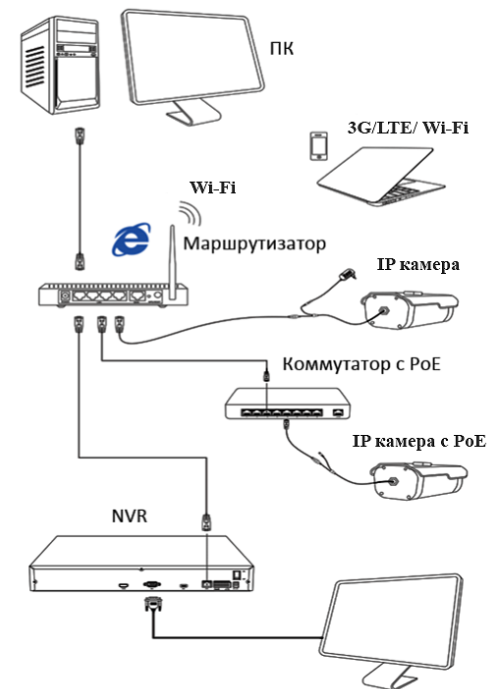
Следующие диаграммы применяются для различных конфигураций коммутационных разъемов.

1. Типы интерфейсов



| № | Название | Описание |
|---|-------------------------|-----------------------------------|
| 1 | Разъем питания | Вход питания 12 В |
| 2 | Сетевой интерфейс | Локальная сеть |
| 3 | Разъем питания | При наличии PoE не используется |
| 4 | Сетевой интерфейс с PoE | Локальная сеть и вход питания PoE |

2. Подключение устройств



6 Настройка сетевого подключения

1. Установка программного обеспечения

Скачайте с сайта www.amatek.ru и установите на ваш ПК программу «IPCBatchTool» и запустите ее.

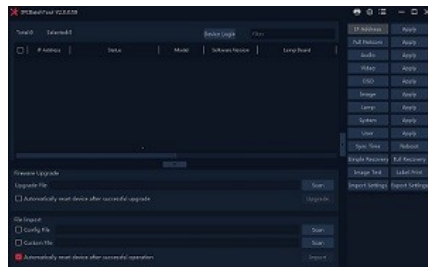
2. Поиск IP камеры в локальной сети

Убедитесь в том, что IP камера подключена к локальной сети. Программа IPCBatchTool отобразит список подключенных IP устройств. Выберите вашу IP камеру в списке.

3. Изменение сетевых настроек

При необходимости, вы можете изменить IP адрес и другие сетевые настройки камеры. Введите новый IP адрес и сетевые настройки. Введите пароль администратора (по умолчанию логин **admin**, пароль **123456**). Проверьте правильность введенных данных. Нажмите «OK» для внесения изменений.

Для получения дополнительной информации изучите инструкцию программы «IPCBatchTool».



7 Подключение к NVR

1. Подключение к сетевому регистратору NVR

Убедитесь, что ваша IP камера находится в одной подсети с NVR. Далее подключите IP камеру согласно инструкции вашего NVR.

2. Подключение к гибричному регистратору HDVR

Переключите DVR в гибридный (HVR) или сетевой (NVR) режим. Далее подключите IP камеру согласно инструкции вашего DVR.

8 Доступ с ПК

1. Открытие веб-страницы IP камеры.

Убедитесь, что ваша IP камера подключена и находится в одной подсети с вашим ПК. В адресной строке WEB-браузера введите IP адрес камеры. При необходимости, уточните IP адрес камеры с помощью программы «IPCBatchTool».

2. Установка дополнительного ПО

При первом подключении IP камеры к вашему ПК может потребоваться установка дополнительного программного обеспечения (плагина). Нажмите «Download» для его установки. Откроется интернет-страница для автоматического скачивания ПО. Далее браузер потребует подтвердить установку ПО, нажмите «Выполнить» для начала установки. После установки плагина перезапустите WEB-браузер.

3. Вход и авторизация

Обновите веб-страницу. В появившемся окне введите логин и пароль для входа. По умолчанию: логин **admin**, пароль **123456**. Нажмите «Login» для завершения авторизации.



4. Просмотр изображения

При корректном вводе данных вы увидите изображение с вашей IP камеры.



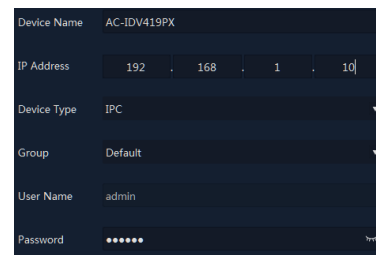
9 Клиентское ПО HVS

1. Установка программы

Скачайте с сайта www.amatek.ru и установите на ваш ПК программу «HVS» и запустите ее.

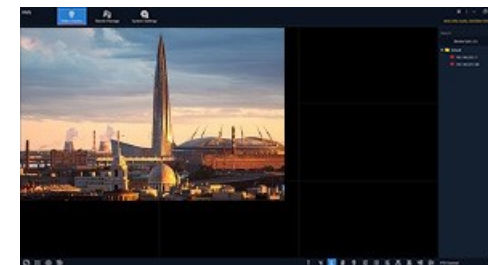
2. Поиск и добавление IP камер

Войдите в «Device manage». Далее нажмите «Online Device» для автоматического обнаружения подключенных IP устройств или введите данные IP камеры в ручном режиме в меню «+Add Manually». В списке обнаруженных IP устройств выберите вашу IP камеру и нажмите «+Batch Add» для добавления камеры в список добавленных устройств «Added Devices».



3. Просмотр изображения

Перейдите в экран просмотра изображений «Video Preview». Двойным щелчком выберите в списке устройств вашу IP камеру для начала просмотра. Щелкните правой кнопкой мыши на изображении для выбора основного или дополнительного потока, переключения режима отображения, создания скриншота или локальной записи, включения звука и др.



Для получения полной информации изучите инструкцию программы «HVS».

10 Гарантийные обязательства

Гарантийный срок на изделие составляет 12 месяцев с даты продажи, но не более 24 месяца с даты изготовления. Дата изготовления указана на этикетке на корпусе устройства. Срок службы изделия составляет 5 лет.

Гарантийные обязательства могут быть прерваны в следующих случаях:

- несоответствие серийного номера, предъявляемого оборудования, серийному номеру, указанному в паспорте изделия;
- наличие явных или скрытых механических, термических, химических повреждений оборудования, вызванных нарушением правил транспортировки, хранения или эксплуатации;
- выявленное, в процессе ремонта, несоответствие Правилам и условиям эксплуатации, предъявляемым к оборудованию данного типа;
- повреждение гарантийных этикеток или пломб (если таковые имеются);
- наличие внутри корпуса оборудования влаги и/или посторонних предметов, независимо от их природы;
- отказ оборудования, вызванный воздействием факторов непреодолимой силы и/или действиями третьих лиц.

Изготовлено в Китае.

В случае возникновения неисправности обратитесь в сервисный центр **Amatek** по адресу:

194100 Россия, Санкт-Петербург, ул. Литовская, д.10
Тел. 8-800-707-10-40 (звонок по России бесплатный)
Эл. почта: remont@amatek.ru

Серийный номер _____

Дата продажи _____

Продавец _____

М.П.

Покупатель _____