

AC-IS202

АНТИВАНДАЛЬНАЯ IP ВИДЕОКАМЕРА паспорт



Подробная информация: www.amatek.su
Федеральная служба поддержки:
Тел.: 8-800-707-10-40 (звонок по России бесплатный)
Эл. почта: info@amatek.su

Amatek™
разработано в России, изготовлено в Китае

1 Введение

1. После получения камеры проверьте комплект поставки и внешнее состояние товара.
2. Комплект поставки:

Наименование	Количество
IP камера	1
CD	1
Данное руководство	1



Камера должна эксплуатироваться в соответствии с требованиями действующих правил эксплуатации электроустановок, находящихся под напряжением до 100 вольт.



Блок питания должен соответствовать заявленным в данной инструкции требованиям.

CE RoHS

EAC

2 Замечания

Цветная IP видеочамера предназначена для визуального наблюдения контролируемых зон в составе охранной системы видеонаблюдения.

1. Перед использованием видеочамеры убедитесь в том, что блок питания соответствует заявленным в данной инструкции требованиям.
2. Установка и демонтаж оборудования должен производиться профессионалами. Не допускайте к этому лиц без соответствующей квалификации.
3. Для предотвращения выхода из строя сенсора запрещается длительное воздействие прямого солнечного света на объектив чамеры.
4. При загрязнении или запотевании объектива используйте сухую мягкую ткань для очистки.
5. Для исключения конденсации влаги не устанавливайте оборудование в местах повышенной влажности, например, в пределах воздушного потока от кондиционера.
6. При установке или обслуживании убедитесь в том, что блок питания отключен от чамеры.
7. Не устанавливайте чамеру вблизи источников тепла, обеспечьте условия для вентиляции.
8. Запрещается эксплуатация оборудования в сильном магнитном поле или при лазерном облучении.
9. Для нормальной эксплуатации примите меры молниезащиты.
10. Любые нарушения условий эксплуатации относятся к ответственности покупателя.

Транспортировка и хранение

- Условия транспортирования изделий должны соответствовать условиям 5 по ГОСТ 15150-69.
- Хранение изделий в транспортной таре на складах продавца и потребителя должно соответствовать условиям 1 по ГОСТ 15150-69.

3 Важно

Важная информация:

- Источник питания должен быть сертифицирован, его выходное напряжение, ток, полярность и рабочая температура должны соответствовать требованиям данного оборудования.
- Не используйте данное оборудование без молниезащиты, а также в неподходящих условиях освещенности.
- Для получения хорошего качества изображения убедитесь в стабильности сетевого подключения.

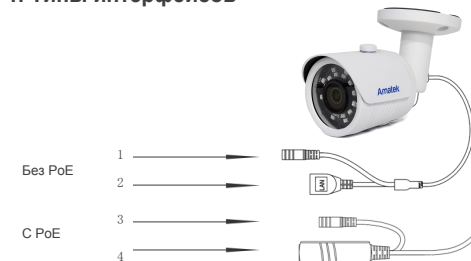
4 Характеристики

Видеокамера	
Разрешение	3Мп, 2Мп
Процессор IP видеочамеры	Hi3516E
Матрица	1/2.8" SONY STARVIS IMX307
Основной поток	2304x1296@20к/с, 1920x1080@30к/с, 1280x720@30к/с
Альтернативный поток	320x240@30к/с, 720x480@30к/с
Стандарты сжатия видео	H.264/H.264+/H.265/H.265+/ JPEG/AVI / MJPEG
Настройки изображения	контраст, насыщенность, резкость, яркость, баланс белого, FLK, настраиваются через ПО или браузер
Чувствительность	0.005 лк (0 лк при вкл. ИК подсветке)
Отношение сигнал/шум	≥52 дБ
Электронный затвор (AES)	1/25 - 1/10000 сек.
Объектив	
Фокусное расстояние	3,6 мм
День/Ночь	
ИК подсветка	25 м, авторегулировка, возможна настройка в меню чамеры
Режим «День/Ночь»	механический ИК-фильтр (ICR)
Безопасность	
Детектор движения	Да, 22x18 зона
Приватные зоны	3 зоны, регулируемые
Срабатывание тревоги	разрыв сетевого соединения, конфликт IP-адресов
Улучшение изображения	
Функции	DWDR, 2D DNR, 3D DNR, BLC, ROI, антитуман
Сеть	
Сетевой интерфейс	1 RJ45 (влагозащищенный), 10M/100M Ethernet
LAN/WAN соединение	статический IP адрес, DHCP, P2P облачный сервис (BitVision)
Протоколы	TCP/IP, ICMP, HTTP, HTTPS, FTP, DHCP, DNS, DDNS, RTP, RTSP, RTCP, NTP, SMTP, UDP
Поддержка PoE	Да, IEEE 802.3af
Сетевое хранение	NVR, CMS, NAS, Web, FTP, облако
Локальное хранение	Слот для microSD, до 512Гб
Совместимость	ONVIF 2.4(Profile S/T/G)
Прочее	
Сброс параметров	Кнопка Reset на кабеле
Рабочие условия	-40°C ... +60°C, влажность 0%-95%RH
Класс защиты	IP67
3D кронштейн	есть
Питание IP видеочамеры	DC12В±10% / 900мА, PoE (802.3af)
Потребляемая мощность	6Вт
Размеры IP видеочамеры	157 x 70 x 66 мм
Вес (нетто)	650 гр.
Корпус IP видеочамеры	металл
Комплект поставки	чамера, монтажный комплект, CD диск с ПО, паспорт

5 Подключения

Описание Следующие диаграммы применяются для различных конфигураций коммутационных разъемов.

1. Типы интерфейсов



№	Название	Описание
1	Разъем питания	Вход питания 12 В
2	Сетевой интерфейс	Локальная сеть
3	Разъем питания	Вход питания 12В (при наличии PoE не используется)
4	Сетевой интерфейс с PoE	Локальная сеть и вход питания PoE

2. Подключение устройств



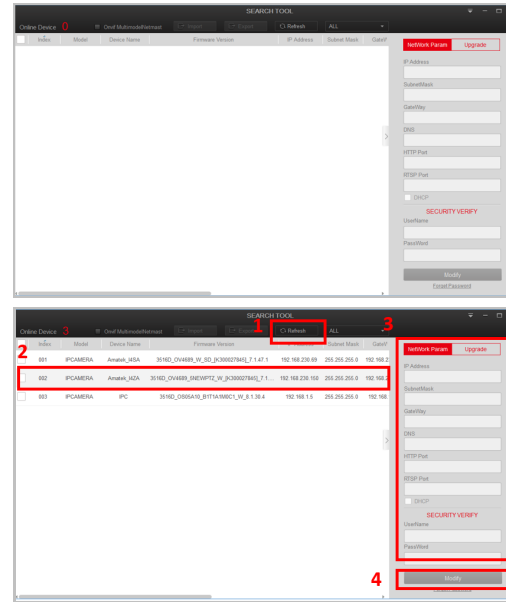
6 Настройка

1. Установка программного обеспечения

Скопируйте на Ваш ПК с прилагаемого диска или скачайте с сайта <http://amatek.ru/> программу «IP Search.exe» и запустите ее.

2. Поиск камеры

Убедитесь в том, что Ваша камера подключена к локальной сети и нажмите «Search» для поиска. Идентифицируйте ее в списке, после этого вы можете изменить сетевые настройки. Нажмите «Modify IP» для внесения изменений.



7 Доступ с ПК

1. Настройка ActiveX

Выберите «Панель управления - Свойства обозревателя - Вкладка безопасность - кнопка Другой», идите вниз до раздела «Элементы ActiveX». В пункте «Запуск Элементов ActiveX и модулей подключения» выберите «Включить».

2. Запустите браузер IE.

Введите IP адрес камеры.

Адрес по умолчанию: <http://192.168.1.168>

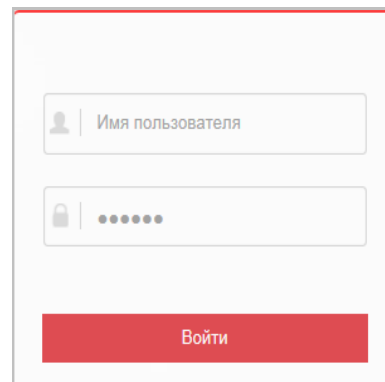
3. Дополнительное ПО

При первом подключении камеры Amatek к Вашему ПК потребуется установка дополнительного ПО. Нажмите «Download» для его установки:



4. Регистрация

Обновите вебсайт и в появившемся окне введите корректные логин и пароль. По умолчанию логин/пароль: admin/admin. При корректном вводе данных вы увидите изображение с IP камеры.



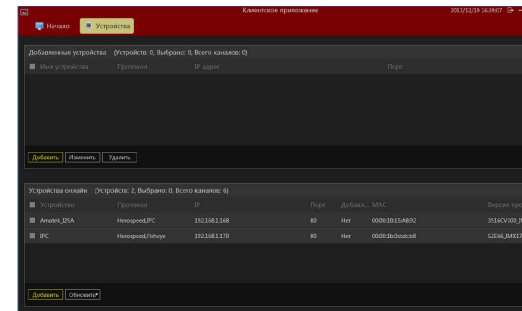
8 Клиентское ПО (на примере VMS Lite)

1. Установка VMS Lite

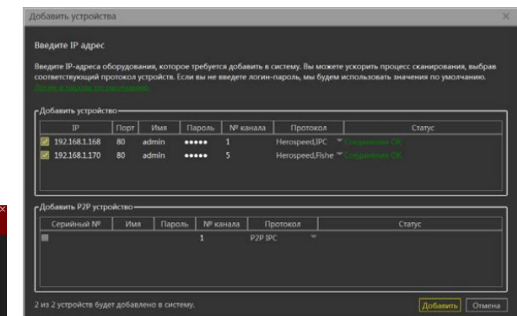
Скопируйте на Ваш ПК с прилагаемого диска или скачайте с сайта <http://amatek.ru/> программу «VMSLite» и установите ее.

2. Поиск и добавление устройства

Для поиска и добавления устройств в систему войдите в раздел «Устройства». В следующем окне в нижней части экрана («Устройства онлайн») будет выведен список доступных устройств для добавления в систему



Пометьте чек-боксы необходимых устройств и нажмите «Добавить». В следующем окне заполните поля «Имя» и «Пароль» и нажмите «Далее».



После успешного прохождения верификации нажмите «Добавить». Ваши устройства появятся в списке добавленных в верхней части окна и будут доступны для работы.

После этого вы можете начать работу с камерой в программе VMS Lite.

9 Гарантия

Гарантийный срок на изделие составляет 12 месяцев с даты продажи, но не более 24 месяцев с даты изготовления.

Дата изготовления указана в серийном номере на корпусе устройства в формате «ММГГГГ» после буквы «D».

Гарантийные обязательства могут быть прерваны в следующих случаях:

- несоответствие серийного номера, предъявляемого оборудования, серийному номеру, указанному в паспорте изделия;
- наличие явных или скрытых механических, термических, химических повреждений оборудования, вызванных нарушением правил транспортировки, хранения или эксплуатации;
- выявленное, в процессе ремонта, несоответствие Правилам и условиям эксплуатации, предъявляемым к оборудованию данного типа;
- наличие внутри корпуса оборудования влаги и/или посторонних предметов, независимо от их природы;
- отказ оборудования, вызванный воздействием факторов непреодолимой силы и/или действиями третьих лиц.

10 Прочее

Разработано в России. Изготовлено в Китае.
Уполномоченное изготовителем лицо и импортер:
ООО Легарда, 194100, г. Санкт-Петербург,
ул. Литовская, д. 10, лит. А пом.2-Н
Эл. почта: info@amatek.ru
Тел.: 8-800-707-10-40

В случае возникновения неисправности обращайтесь в

сервисный центр **Amatek™** по адресу:
194100 Россия, Санкт-Петербург, ул. Литовская, д.10
Эл. почта: remont@amatek.ru

_____ (Модель)

_____ (Серийный Номер)

_____ Дата продажи

Продавец _____

Покупатель _____