

ПОВОРОТНАЯ IP ВИДЕОКАМЕРА паспорт



Подробная информация: www.amatek.su
Федеральная служба поддержки:
Тел.: 8-800-707-10-40 (звонок по России бесплатный)

©Amatek
разработано в России

1 Введение

1. После получения камеры проверьте комплект поставки и внешнее состояние товара.
2. Комплект поставки:

| Наименование | Количество |
|--------------------|------------|
| IP камера | 1 |
| CD | 1 |
| Данное руководство | 1 |



Камера должна эксплуатироваться в соответствии с требованиями действующих правил эксплуатации электроустановок, находящихся под напряжением до 100 вольт.



Блок питания должен соответствовать заявленному в данной инструкции требованиям.



2 Замечания

Цветная IP видеочамера предназначена для визуального наблюдения контролируемых зон в составе охранной системы видеонаблюдения.

1. Перед использованием видеочамеры убедитесь в том, что блок питания соответствует заявленному в данной инструкции требованиям.
2. Установка и демонтаж оборудования должен производиться профессионалами. Не допускайте к этому лиц без соответствующей квалификации.
3. Для предотвращения выхода из строя сенсора запрещается длительное воздействие прямого солнечного света на объектив чамеры.
4. При загрязнении или запотевании объектива используйте сухую мягкую ткань для очистки.
5. Для исключения конденсации влаги не устанавливайте оборудование в местах повышенной влажности, например, в пределах воздушного потока от кондиционера.
6. При установке или обслуживании убедитесь в том, что блок питания отключен от чамеры.
7. Не устанавливайте чамеру вблизи источников тепла, обеспечьте условия для вентиляции.
8. Запрещается эксплуатация оборудования в сильном магнитном поле или при лазерном облучении.
9. Для нормальной эксплуатации примите меры молниезащиты.
10. Любые нарушения условий эксплуатации относятся к ответственности покупателя.

Транспортировка и хранение

- Условия транспортирования изделий должны соответствовать условиям 5 по ГОСТ 15150-69.
- Хранение изделий в транспортной таре на складах продавца и потребителя должно соответствовать условиям 1 по ГОСТ 15150-69.

3 Важно

Важная информация:

- Источник питания должен быть сертифицирован, его выходное напряжение, ток, полярность и рабочая температура должны соответствовать требованиям данного оборудования.
- Не используйте данное оборудование без молниезащиты, а также в неподходящих условиях освещенности.
- Для получения хорошего качества изображения убедитесь в стабильности сетевого подключения.

4 Характеристики

| Видеокамера | |
|-------------------------|---|
| Разрешение | 2Мп |
| Процессор | H3516E |
| Матрица | 1/2.8" SONY IMX307 |
| Разрешение | 1920x1080/30fps |
| Стандарты сжатия видео | H.265, H.264 |
| Настройки изображения | контраст, насыщенность, яркость, зеркальное отображение, баланс белого, FLK, настраиваются через ПО или браузер |
| Отношение сигнал/шум | ≥50 дБ |
| Предустановленных точек | 220 |
| Патрулирование | 3 тура обхода (маршрута), до 16 точек в маршруте |
| Диапазон поворота | 0° ~ 200° |
| Скорость поворота | 30 °/сек |
| Диапазон наклона | -45° ~ +40° |
| Скорость наклона | 25 °/сек |
| Объектив | |
| Фокусное расстояние | моторизованный 5.1-51 мм (x10) с АРД, автофокусировка, дистанционное управление углом обзора |
| Оптическое увеличение | x10 |
| День/Ночь | |
| ИК подсветка | 100 м, авторегулировка |
| Режим «День/Ночь» | механический ИК-фильтр (ICR) |
| Аудио | |
| Входы/Выходы | 1 аудиовход, 1 аудиовыход |
| Стандарты сжатия аудио | G.711 |
| Безопасность | |
| Детектор движения | Да, 16x12 зон |
| Приватные зоны | 4 зоны, регулируемые |
| Улучшение изображения | |
| Функции | DWDR, BLC, 3DNR |
| Сеть | |
| Сетевой интерфейс | 1 RJ45 (влагозащищенный), 10M/100M Ethernet |
| LAN/WAN соединение | статический IP адрес, DHCP, P2P облачный сервис (P6SLite) |
| Протоколы | TCP/IP, IPv4, ICMP, HTTP, HTTPS, FTP, DHCP, DNS, DDNS, RTP, RTSP, NTP, SMTP, UPnP, IGMP, P2P |
| Поддержка PoE | IEEE 802.3af/at |
| Сетевое хранение | NVR, CMS, NAS, Web |
| Совместимость | ONVIF 2.4 (Profile S) |
| Прочее | |
| Язык интерфейса | Английский |
| Рабочие условия | -40 ... +60 °C |
| Класс защиты | IP66 |
| Грозазащита | до 6000В, подавление напряжения переходных процессов |
| Питание | DC12В±10% / 1,5А, PoE |
| Потребляемая мощность | 15Вт |
| Размеры | 137 x 130 x 265 мм |
| Вес (нетто) | 1,32 кг |
| Корпус | металл |

Примечание: Дизайн и технические характеристики изделия могут изменяться без предварительного уведомления

5 Подключения

Описание

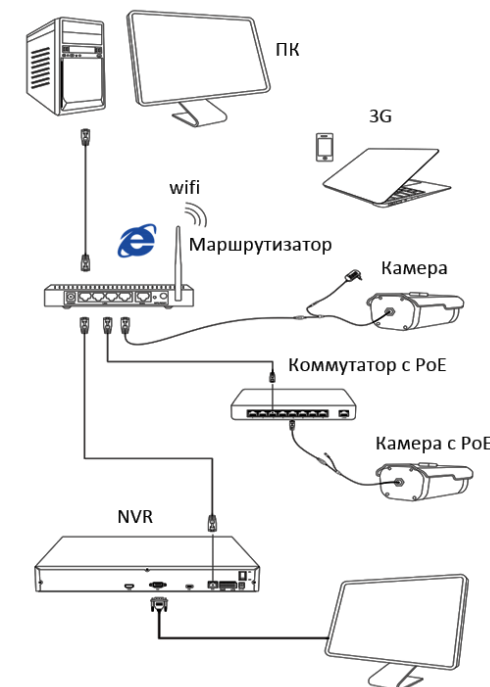
Следующие диаграммы применяются для различных конфигураций коммутационных разъемов.

1. Типы интерфейсов



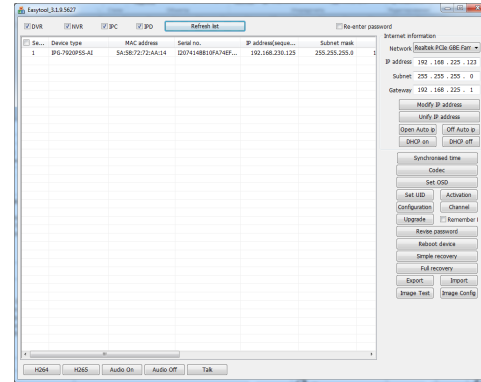
| № | Название | Описание |
|---|-------------------|------------------------------|
| 1 | Разъем питания | Вход питания 12 В |
| 2 | Сетевой интерфейс | Локальная сеть (+PoE, опция) |

2. Подключение устройств



1. Установка программного обеспечения

Скопируйте на Ваш ПК с прилагаемого диска или скачайте с сайта <http://amatek.su/> программу «EasyTool» и запустите ее.



2. Поиск камеры

Убедитесь в том, что Ваша камера подключена к локальной сети и нажмите «Refresh List» для поиска. Идентифицируйте ее в списке, после этого вы можете изменить сетевые настройки. Нажмите «Modify IP address» для внесения изменений.

1. Настройка ActiveX

Выберите «Панель управления - Свойства обозревателя - Вкладка безопасность - кнопка Другой», идите вниз до раздела «Элементы ActiveX». В пункте «Запуск Элементов ActiveX и модулей подключения» выберите «Включить».

2. Запустите браузер IE.

Введите IP адрес камеры из программы «EasyTool» (см. раздел 6) в адресную строку веб-браузера (предпочтительно IE).

4. Регистрация

В появившемся окне введите корректные логин и пароль.
По умолчанию логин/пароль: admin/пусто.

3. Дополнительное ПО

При первом подключении камеры к Вашему ПК потребуются установка дополнительного ПО по ссылке на экране монитора. Нажмите «Download» для его установки и перезагрузите веб-страницу.

5. Работа с камерой

При корректном выполнении предыдущих пунктов вы попадете в веб-интерфейс камеры, который имеет следующие возможности:

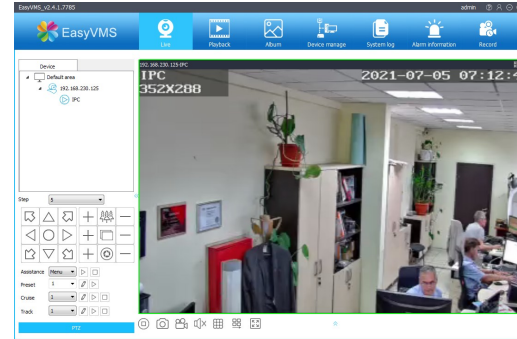
- Просмотр и запись живого видео.
- Настройка параметров изображения.
- Настройка параметров подсветки.
- Изменение параметров сети.
- Управление потоком видео и аудио (есть есть).
- Управление поворотными функциями PTZ.
- Создание маршрутов слежения.
- Гибкая настройка яркости, контраста, насыщенности и т.д. для соответствия различным требованиям визуализации.
- Установка функций тревоги и звука через веб-страницу.
- Возможность установки детектора движений.
- И многое другое.

1. Установка VMS

Скопируйте на Ваш ПК с прилагаемого диска или скачайте с сайта <http://amatek.su/> программу «EasyVMS» и запустите ее.

2. Работа с программой

EasyVMS имеет следующий интерфейс:



3. Возможности программы

- Поддержка добавления облачных устройств и управления ими.
- Интеллектуальный протокол передачи видео для оптимального использования пропускной способности сети.
- Масштабируемая архитектура.
- Динамически настраиваемый буфер декодирования для получения плавности видео реального времени.
- Простота использования
- Высокая надежность с защитой от ошибок.
- Возможность расширения и адаптации под нужды пользователей.
- Поддержка одновременного воспроизведения 4 каналов видео.
- Поддержка подключения к нескольким устройствам и просмотру множества видео.
- И многое другое.

Гарантийный срок на изделие составляет 12 месяцев с даты продажи, но не более 24 месяцев с даты изготовления.

Дата изготовления указана в серийном номере на корпусе устройства в формате «МММГГГ» после буквы «D».

Право на гарантийное обслуживание становится недействительным в следующих случаях:

- Использование Продукции не по назначению, нарушения правил хранения, эксплуатации, технической неграмотности обслуживающего персонала, повреждений при транспортировке, химической коррозии, скачков напряжения в сети питания, отсутствия или неправильного подключения устройств электрозащиты Продукции;

- Самостоятельной разборки и ремонта Продукции и/или изменения конструкции Продукции, а также, если нарушены гарантийные пломбы/наклейки снаружи или внутри изделия;

- При наличии механических повреждений (падений, ударов, вмятин, сколов и т.п.), попадания внутрь изделия посторонних веществ, предметов, жидкостей, насекомых;

- Если монтаж, подключение товара произведены организацией, не имеющей разрешений, или лицами, не имеющими специальной квалификации, а также не в соответствии с инструкцией по монтажу, схемой, рекомендациями Продавца и/или производителя и т.п.

- Неблагоприятного воздействия окружающей среды, включая, но не ограничиваясь, экстремально высокие или низкие температуры, давление, влажность окружающего воздуха, атмосферные осадки или другие природные либо техногенные явления, а также стихийные бедствия, пожары, дорожно-транспортные происшествия.

- Применения нештатных запасных частей, нестандартных расходных материалов, чистящих материалов, также гарантия не распространяется на узлы и детали изделия, подверженные естественному износу, срок службы которых определяется интенсивностью, характером и условиями эксплуатации.

Разработано в России. Изготовлено в Китае.

Производитель: Shenzhen Bestech Electronics Co., Ltd
Адрес: 2Floor 4, C5 Factory Building, Zhu'ao No.2 Industrial Area, Xixiang Sub-district, Bao'an district, Shenzhen, Guangdong, China

Уполномоченный изготовителем лицо и импортер:
ООО Легарда, 194100, г. Санкт-Петербург,
ул. Литовская, д. 10, лит. А, пом.2-Н
Эл. почта: info@amatek.su
Тел.: 8-800-707-10-40

В случае возникновения неисправности обращайтесь в сервисный центр Amatek™ по адресу:
194100 Россия, Санкт-Петербург, ул. Литовская, д.10
Эл. почта: remont@amatek.su

(Серийный Номер)

Дата продажи

Продавец _____

Покупатель _____