



Подробная информация: [www.amatek.su](http://www.amatek.su)  
 Федеральная служба поддержки:  
 Тел.: 8-800-707-10-40 (звонок по России бесплатный)  
 Эл. почта: [info@amatek.su](mailto:info@amatek.su)

©Amatek  
 разработано в России, изготовлено в Китае

## 1 Введение

1. После получения камеры проверьте комплект поставки и внешний вид устройства.
2. Комплект поставки:

Наименование	Количество
IP камера	1
CD	1
Данное руководство	1



Камера должна эксплуатироваться в соответствии с требованиями действующих правил эксплуатации электроустановок, находящихся под напряжением до 100 вольт.



Блок питания должен соответствовать заявленным в данной инструкции требованиям.



## 2 Замечания

### Спасибо за выбор оборудования Amatek

1. Перед использованием видеокamеры убедитесь в том, что блок питания соответствует заявленным в данной инструкции требованиям.
2. Установка и демонтаж оборудования должен производиться профессионалами. Не допускайте к обслуживанию устройства лиц без соответствующей квалификации.
3. Для предотвращения выхода из строя сенсора запрещается длительное воздействие прямого солнечного света на объектив камеры.
4. При загрязнении или запотевании объектива используйте сухую мягкую ткань для очистки.
5. Для исключения конденсации влаги не устанавливайте оборудование в местах повышенной влажности, например, в пределах воздушного потока от кондиционера.
6. При установке или обслуживании убедитесь в том, что блок питания отключен от камеры.
7. Не устанавливайте камеру вблизи источников тепла, обеспечьте условия для вентиляции.
8. Запрещается эксплуатация оборудования в сильном магнитном поле или при лазерном облучении.
9. Для нормальной эксплуатации примите меры молниезащиты.
10. Любые нарушения условий эксплуатации относятся к ответственности покупателя.

### Транспортировка и хранение

- Условия транспортирования изделий должны соответствовать условиям 5 по ГОСТ 15150-69.
- Хранение изделий в транспортной таре на складах продавца и потребителя должно соответствовать условиям 1 по ГОСТ 15150-69.

### Важная информация:

- Источник питания должен быть сертифицирован, его выходное напряжение, ток, полярность и рабочая температура должны соответствовать требованиям данного оборудования.
- Не используйте данное оборудование без молниезащиты, а также в неподходящих условиях освещенности.
- Для получения хорошего качества изображения убедитесь в стабильности сетевого подключения.

## 3 Особенности

1. Высокая световая чувствительность, высокое разрешение изображения.
2. Поддержка удаленной настройки и управление через веб браузер.
3. Поддержка двух потоков видео.
4. Передача видео в реальном времени.
5. Детектор движения, обнаружение человека.
6. Поддержка стандарта ONVIF2.4.
7. Поддержка облачного P2P сервиса XMEye.

## 4 Характеристики

Чипсет	HI3516E V200
Тип сенсора	1/2.8" Sony IMX307 CMOS
Разрешение	2Мп (1080P)
Сигнал/шум	>50 дБ
Затвор	1/50—1/10000 с
Объектив	2.8 мм
Режим «День/Ночь»	Авто/Цвет/Ч/Б (механический ИК фильтр)
ИК подсветка	20 м
Сжатие видео	H.264 /H.265 /H.265+
Размер изображения	1920×1080 пикс.
Частота кадров	PAL: 25 к/с (1920×1080) NTSC: 30 к/с (1920×1080)
Дополнительные функции	DWDR, 3DNR, BLC, DEFOG
Версия ONVIF	ONVIF 2.4
Аудио вход	-
Тревога	Детектор движения
Протоколы	TCP/IP, HTTP, FTP, UDP, DHCP, DNS, DDNS, RTP, RTSP, RTCP, NTP, UPnP, SMTP
Сеть	RJ45 (10M/100M)
Запись	NVR /NAS /CMS /VMS /Web
Рабочая температура / Макс. влажность	-40...+50 °C, RH95% MAX
Температура хранения / Макс. влажность	-30...+50 °C, RH95% MAX
Класс защиты	IP66
Питание	DC12В/500mA или PoE
Тип PoE	IEEE 802.3af
Размеры	170 x 70 x 66 мм
Вес	450 г

**Примечание:** Дизайн и технические характеристики изделия могут изменяться без предварительного уведомления.

## 5 Подключение

Следующие диаграммы применяются для различных конфигураций коммутационных разъемов.

### 1. Типы интерфейсов



№	Название	Описание
1	Разъем питания	Вход питания 12 В
2	Сетевой интерфейс	Локальная сеть
3	Разъем питания	При наличии PoE не используется
4	Сетевой интерфейс с PoE	Локальная сеть и вход питания PoE

### 2. Подключение устройств



## 6 Настройка сетевого подключения

### 1. Установка программного обеспечения

Установите на ваш ПК с прилагаемого диска или скачайте с сайта [www.amatek.su](http://www.amatek.su) программу «AMATEK DeviceManage» и запустите ее.

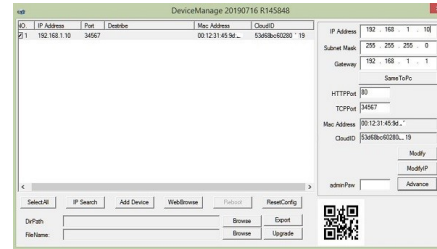
### 2. Поиск IP камеры в локальной сети

Убедитесь в том, что IP камера подключена к локальной сети. Нажмите «IP Search» для поиска. Программа отобразит список подключенных IP устройств. Выберите вашу IP камеру в списке.

### 3. Изменение сетевых настроек

При необходимости, вы можете изменить IP адрес и другие сетевые настройки камеры. Введите новый IP адрес и сетевые настройки. Для изменения адресов DNS нажмите «Advance». Введите пароль администратора (по умолчанию пароль отсутствует). Проверьте правильность введенных данных. Нажмите «Modify» для внесения изменений.

Для получения дополнительной информации изучите инструкцию программы «AMATEK DeviceManage».



## 7 Подключение к NVR

### 1. Подключение к сетевому регистратору NVR

Убедитесь, что ваша IP камера находится в одной подсети с NVR. Далее подключите IP камеру согласно инструкции вашего NVR.

### 2. Подключение к гибричному регистратору HDVR

Переключите DVR в гибридный (HVR) или сетевой (NVR) режим. Далее подключите IP камеру согласно инструкции вашего DVR.

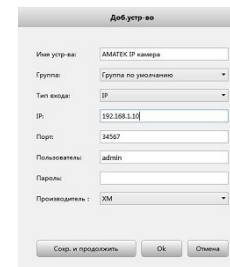
## 9 Клиентское ПО VMS / SMS

### 1. Установка программы

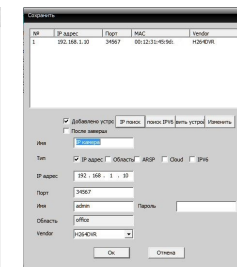
Установите на ваш ПК с прилагаемого диска или скачайте с сайта [www.amatek.su](http://www.amatek.su) программу «VMS» (или «CMS») и запустите ее.

### 2. Поиск и добавление IP камер

Войдите в «Диспетчер устройств» (VMS) или «Устройства» (CMS). Далее нажмите «IP Search» («IP поиск») для автоматического обнаружения подключенных IP устройств или введите данные IP камеры в ручном режиме.



Добавление IP камеры в VMS



Добавление IP камеры в CMS

При корректном вводе данных вы увидите вашу IP камеру в списке подключенных устройств.

### 3. Просмотр изображения

Перейдите в экран просмотра изображений «Монитор» («Monitor»). Двойным щелчком выберите в списке устройств вашу IP камеру для просмотра изображения.



Для получения полной информации изучите инструкцию программы «VMS» (или «CMS»).

## 8 Доступ с ПК

### 1. Настройка запуска элементов ActiveX

Запустите браузер Internet Explorer. Выберите «Панель управления - Свойства обозревателя - Вкладка Безопасность - кнопка Другой», идите вниз до раздела «Элементы ActiveX». В пункте «Запуск Элементов ActiveX и модулей подключения» выберите «Включить». Перегрузите IE.

### 2. Открытие веб-страницы IP камеры.

В адресной строке IE введите IP адрес камеры. При необходимости, уточните IP адрес с помощью программы «AMATEK DeviceManage».

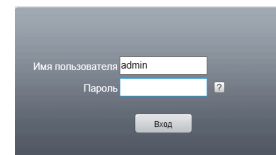
### 3. Установка дополнительного ПО

При первом подключении IP камеры Amatek к вашему ПК потребуется установка дополнительного ПО. Нажмите «Download» для его установки. Откроется интернет-страница для автоматического скачивания ПО. Далее браузер потребует подтвердить установку ПО, нажмите «Выполнить» для начала установки.

При невозможности скачивания ПО, вы можете установить ПО из папки IEActive прилагаемого диска или скачать с сайта [www.amatek.su](http://www.amatek.su).

### 4. Регистрация

Обновите веб-страницу. В появившемся окне введите логин и пароль для входа. По умолчанию: логин admin, без пароля.



### 5. Просмотр изображения

При корректном вводе данных вы увидите изображение с вашей IP камеры.



## 10 Гарантийные обязательства

Гарантийный срок на изделие составляет 12 месяцев с даты продажи, но не более 24 месяца с даты изготовления (дата изготовления указана в серийном номере на корпусе устройства). Гарантийные обязательства могут быть прерваны в следующих случаях:

- несоответствие серийного номера, предъявляемого оборудования, серийному номеру, указанному в паспорте изделия;
- наличие явных или скрытых механических, термических, химических повреждений оборудования, вызванных нарушением правил транспортировки, хранения или эксплуатации;
- выявленное, в процессе ремонта, несоответствие Правилам и условиям эксплуатации, предъявляемым к оборудованию данного типа;
- повреждение гарантийных этикеток или пломб (если таковые имеются);
- наличие внутри корпуса оборудования влаги и/или посторонних предметов, независимо от их природы;
- отказ оборудования, вызванный воздействием факторов непреодолимой силы и/или действиями третьих лиц.

Комплектность изделия проверяется при покупке в присутствии персонала фирмы продавца.

(Модель)

(Серийный Номер)

Дата продажи

Продавец \_\_\_\_\_ М.П.

Покупатель \_\_\_\_\_

В случае возникновения неисправности обращайтесь в сервисный центр Amatek по адресу:

194100 Россия, Санкт-Петербург, ул. Литовская, д.10  
Тел. 8-800-707-10-40 (звонок по России бесплатный)  
Эл. почта: [remont@amatek.su](mailto:remont@amatek.su)